

SOLITAIRE – EN PARASITAIRE WESPEN.

Limonade - en papierwespen

Als je een nestblok of nestkastje voor solitaire bijen hebt ophangen krijg je vroeg of laat ook met solitaire – en parasitaire wespen te maken. Laat je daar niet door afschrikken want deze wespen zijn niet te vergelijken met de wespen die de meeste mensen kennen en waar men bang voor is om gestoken te worden. Dat zijn papierwespen, ook wel limonade wespen genoemd.



Afb.1 Papierwesp of limonadewesp, leeft in een volk (sociaal) en is bezig vermolmd hout te verzamelen voor de nestbouw.

Afb.2 Hongerwesp, parasiteert bij o.a. tronkenbijen. Maakt geen eigen nest, maar gebruikt het nest van solitaire bijen. Zij legt daar een eitje in.

Afb.3 Leem- of metselwesp. Solitaire wesp, vangt zelf prooidieren en maakt een eigen nest. Deze is hier met de nestafsluiting bezig.

Zij leven in een volk (sociale wespen) met een koningin. Deze soorten kennen wij van de terrasjes in de zomer waar zij allerlei zoete stoffen verzamelen en zo erg hinderlijk kunnen zijn. Als de nieuwe koninginnen van het volk zijn grootgebracht, het is dan augustus, sterft de oude koningin en ontstaat er chaos in het oude wespenvolk. Dit is dan ook de periode dat wij veel last en hinder kunnen krijgen van deze limonadewespen. De Franse veldwesp is ook een sociaal levende wesp die door de klimaatsveranderingen steeds noordelijker voorkomt. Deze soort is echter helemaal niet agressief en leeft een onopvallend bestaan.

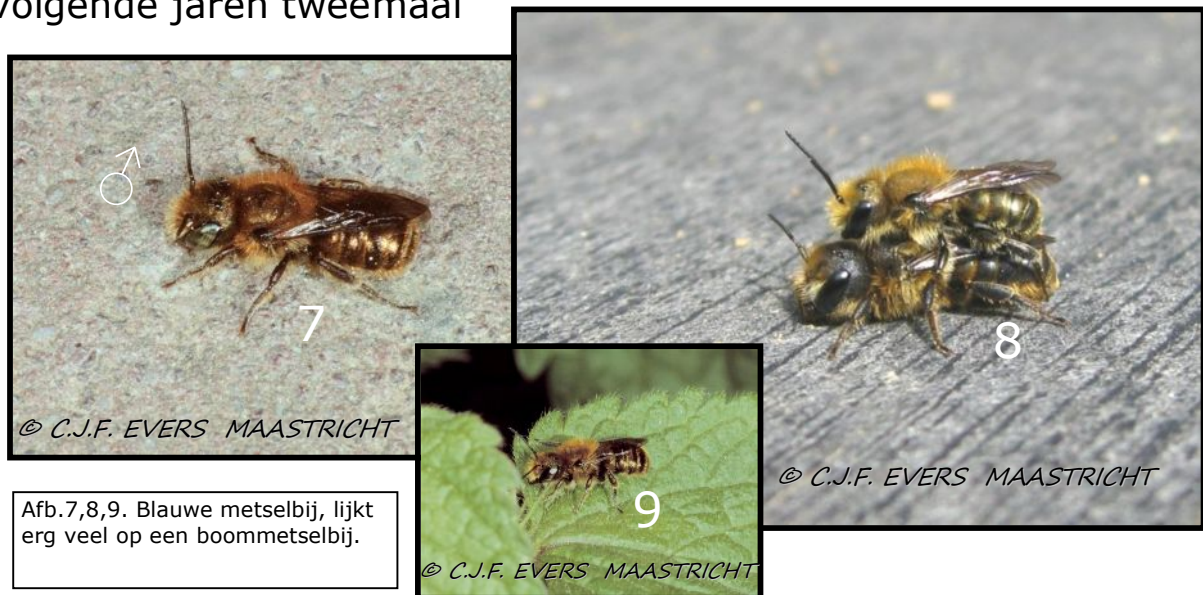
Religieus bejaardenhuis De Beyart te Maastricht

Broeder Vergilius Lefebber († 2007), die een groot deel van zijn leven gewijd heeft aan het insectenonderzoek in Nederland, zag de Franse veldwesp al jaren in de tuin van De Beyart vliegen maar kon de nesten niet vinden. Deze sociale wesp is gemakkelijk van de andere wespen te onderscheiden door de oranje voelspriet en de lange poten die tijdens het vliegen nauwelijks worden ingetrokken. In het begin van de negentiger jaren ben ik voor het eerst in contact gekomen met broeder Vergilius, hij woonde in het religieus bejaardenhuis De Beyart te Maastricht. Dat contact kwam omdat er iets in onze tuin aan



Vergilius Lefebber in "actie" op een van zijn geliefde plaatsen te Plombières (B) in het voorjaar.

de nestwand vloog waarvan ik niet kon achterhalen wat het was. Pieter van Breugel adviseerde mij toentertijd contact op te nemen met Broeder Vergilius. Zodoende ben ik de opeenvolgende jaren tweemaal



Afb.7,8,9. Blauwe metselbij, lijkt erg veel op een boommettselbij.

per jaar bij hem op bezoek geweest met enkele gevangen en opgezette bijen waarvan ik niet wist welke soort het was. Tijdens die bezoeken werd er alleen over insecten gepraat. Het prepareermateriaal, naalden en ether, kreeg ik van Vergilius. We spraken af dat ik alleen die bijen prepareerde waar er aan de nestwand meer als 2 exemplaren van vlogen en waarvan ik niet wist welke soort het was. Hij keek er dan naar, soms met een loep en wist dan meteen wat het voor een bij was. Een keer was het bijzonder moeilijk te achterhalen welke bij het was. In eerste instantie noemde hij *Osmia pariëtina* (boommettselbij). Later bleek het *Osmia caerulescens*, de blauwe metselbij te zijn. Hoe deze bij aan die naam komt weet ik niet maar van blauw is geen sprake, eerder gele glans. Ik voelde me bevoorrecht dat ik bij Vergilius altijd terecht kon met mijn vragen over solitaire bijen en wespen. Later ben ik verschillende keren met hem mee geweest, als hij vervoer of hulp nodig had, naar enkele van zijn favoriete verzamelplaatsen. Epen, Simpelveld, Bemelen, Klein Ter-naaien(B), Plombières(B) en Maastricht. Omdat ik geen verzamelaar van geprepareerde bijen en wespen ben vond ik het alleen al interessant te zien hoe Vergilius te werk ging. Na de vangsten in Plombières aten we dan een kleinigheid in de Abdij van Val Dieu. Soms vertelde hij over zijn avonturen die hij meemaakte tijdens zijn "verzamel- en inventarisatietochten". Bijv. die ene keer dat een landbouwer hem achterna gezeten heeft omdat hij een stuk van een

weidepaal wilde meenemen. De landbouwer had dat gezien en heeft Vergilius achterna gezeten, die daarop het hazenpad verkoos.

Oude en onbehandelde weidepalen geven soms veel informatie over de bijen en wespen die zich in dat gebied ophouden. Vergilius sloot de verzamelde weidepalen af met een plastic zak, bewaarde deze bij hogere temperaturen en wachtte totdat de daarin aanwezige nesten van angeldragers uitkwamen. Hij wist zodoende welke insecten er in ieder geval aanwezig waren in het gebied.



Afb.10 Vergilius op een van zijn vang en/determinerplaatsen langs het spoor van Simpelveld naar Wijlre en Schin op Geul. Op de miljoenenlijn, die nu buiten gebruik is, rijdt al enkele jaren een toeristische stoomtrein van Kerkrade naar Valkenburg. Een van de mooiste spoorlijnen van Nederland



Vergilius heeft niet alleen in Zuid Limburg verzameld en gedetermineerd, maar in heel Nederland. Zodoende heeft hij een belangrijke bijdrage geleverd aan het insectenonderzoek in Nederland. Ook tijdens zijn vakanties aan de Middellandse Zee verzamelde hij allerlei "enge beesten" voor andere collega's. Na zijn hersenbloeding heeft hij nog geprobeerd de draad weer op te pakken maar helaas was dat te inspannend voor hem en is dat niet meer gelukt. Toen ik hem in 2001 vertelde dat er een "vreemde" wesp met oranje voelspriet in de moestuin vloog en dat ik een nest in de gereedschapskist van Miel Hekkers gevonden had wilde hij dit toch heel graag zien. Op een zondag, het was toen over de 30°C, hebben mijn vrouw en ik, Vergilius opgehaald en heeft hij het nest van de Franse veldwesp kunnen zien.



Afb.11 Overzicht van het moestuincomplex in Maastricht. 2001 was een uitzonderlijk droog en heet jaar. Op deze foto is het begin mei.

© C.J.F. EVERS MAASTRICHT

Afb.12 V.l.n.r. Miel Hekkers, Alice Weltens en Vergilius Lefeber. Het nest van de Franse veldwesp zat vast aan de binnenkant van de deksel van een gereedschapskist. Deze warmde zich al heel vroeg 's ochtends op als de zon op het zwarte dakleer scheen. Vergilius bekijkt de foto's die ik al eerder had gemaakt.



© C.J.F. EVERS MAASTRICHT



© C.J.F. EVERS MAASTRICHT

Afb.13 Vergilius kijkt naar het nest van de Franse veldwesp. Dit is het prille begin, er zijn nog geen werksters geboren. De koningin moet alles nog zelf doen.



© C.J.F. EVERS MAASTRICHT



© C.J.F. EVERS MAASTRICHT



© C.J.F. EVERS MAASTRICHT

Afb.14 De koningin is nog alleen.

Afb.15 De eerste werkster is uit.

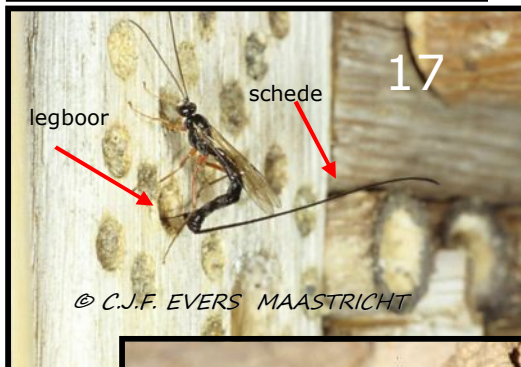
Afb.16 Het nest is bijna op het hoogtepunt en spoedig zal het volk uit elkaar vallen. Dankzij Miel heeft het volk met succes nieuwe koninginnen voortgebracht.

De laatste jaren reed Vergilius wel nog met zijn elektrische rolstoel door het centrum van Maastricht. In augustus 2007 is broeder Vergilius Lefeber overleden.

Parasitaire wespen

Om weer terug te komen op de wespen, van de solitaire – en parasitaire wespen hoeft u helemaal niet bang te zijn. Bij gevaar (de mens is een potentieel gevaar) is vluchten de beste manier om te overleven. Deze wespen zullen nooit aanvallen of zich verdedigen, tenzij u ze tussen duim en wijsvinger pakt. Zij verdedigen zich dan d.m.v. een steek of bijten met hun kaken.

Afb.17 Sluipwesp die bezig is eitje te leggen in het onafgesloten nest van een tronkenbij. De grote legboor zit al in het nest. Deze soort is parasitair.



Afb.18 Wegwesp met verdoofde prooi, een kruisspin. Het nest wordt eerst in een zanderige grond gegraven (weg- en stoepranden), daarna worden een aantal spinnen gevangen, verdoofd en naar het nest verslept. Een deel van de spinnenpoten (8) wordt verwijderd. Op deze foto zijn al 3 poten verwijderd. Heeft zij een aantal verdoofde spinnen naar het nest gebracht, legt zij daar een eitje op.



Afb.19 Een schoorsteenwesp met snuitkeverlarve. Zo genoemd naar de schoorsteenachtige uitbouw aan het nest in een steile wand. Er wordt nog over gediscussieerd wat het nut van deze "schoorsteen" is. Een solitaire wesp die zelf prooidieren vangt.

Solitaire wespen kunnen onderverdeeld worden in nestbouwende – en parasitaire soorten. De nestbouwende soorten vangen zelf prooidieren zoals bijv. rupsen, vliegen, bijen, spinnen enz., deze worden door middel van een steek verdoofd en met een aantal bij elkaar verzamelt in een holle ruimte boven of onder de grond. De verdoofde prooien zijn niet dood. Zouden deze dood zijn dan zou de ontbinding spoedig intreden en niet meer geschikt zijn voor consumptie. Dan wordt daar

een eitje op gelegd. Dit wordt een larve en deze larve eet de verdoofde prooidieren op. De parasitaire wespen vangen geen prooidieren en maken ook geen nesten. Zij maken gebruik van de nesten van solitaire bijen en – wespen. Als deze nesten nog niet zijn afgesloten gaan zij naar binnen en leggen er (ook) een eitje op. Vervolgens zijn er verschillende mogelijkheden. Het eitje van de parasitaire wesp komt uit als de voedselvoorraad door de larve van de solitaire wesp of bij is opgegeten. Deze vette larve wordt vervolgens door de nu pas uitgekomen larve van de parasitaire wesp opgegeten. Is de larve opgegeten dan verpopt de larve van de parasitaire wesp zich voordat de winter begint, metamorfoseert (gedaanteverwisseling) en komt volgend jaar als volgroeide wesp uit. Of de larve overwintert als rustlarve en verpopt/ metamorfoseert pas in het voorjaar/ zomer.



Verschillende parasieten en een spin die het leven van solitaire bijen en – wespen behoorlijk zuur kunnen maken. Niet alleen koekoeksbijen en parasitaire wespen. Er zijn ook enkele vliegen, zoals Anthrax anthrax (zwarte wolzwever), cocoxenus indagator (metselbijvliegje) en een satelietvlieg die parasiteren bij solitaire bijen.

1) Anthrax anthrax (zwarte wolzwever) 2) bronswesp 3) cocoxenus indagator (metselbijvliegje) 4) sluipwesp 5) satelietvlieg 6) wolfsspinn 7) hongerwesp 8) sluipwesp 9) bronswesp 10) Bruine rouwbij (koekoeksbij) 11) bronswesp larven.